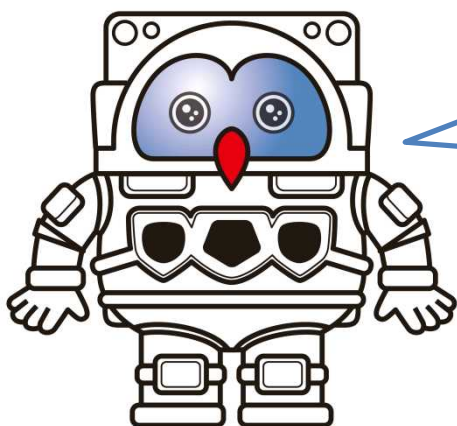


家庭ではじめる防災対策

つくば市市長公室危機管理課



【自助】 自宅で身近にできる備え
【共助】 近所や地域での助け合い
【公助】 行政(市役所)の防災事業

3つが機能すれば、助かる確率が、
ぐ~~~~んと上がるんだよ！！

☆つくば市イメージキャラクター「フクン船長」

■つくば市防災倉庫



HCA-2146

奥行 : 2 m 1 0 c m
 幅 : 4 m 6 9 c m
 高さ : 2 m 5 0 c m
 面積 : 9 . 7 7 m²

全15中学校、TX等沿線15小学校
 →指定避難所



HCA-2138

奥行 : 2 m 1 0 c m
 幅 : 3 m 8 0 c m
 高さ : 2 m 5 0 c m
 面積 : 7 . 9 8 m²

周辺24小学校（3つの廃校含む）
 →指定避難所

高断熱性、耐腐食性、耐震性を有する防災倉庫（土浦市、阿見町、筑波大学でも採用）

■防災倉庫に備えるもの

※数値は、現時点での計画です。今後、変わる可能性もあります。

※本部倉庫には、おかゆ、栄養補助食品などを備蓄しています。

※飲食料は平成26年から5か年計画で備蓄を進めています。

		HC-21 46 (中学校)	HC-21 46 (小学校)	HC-21 38 (小学校)	単位			HC-21 46 (中学校)	HC-21 46 (小学校)	HC-21 38 (小学校)	単位
飲食料	備蓄品名 クラッカー クッキー	6,000	3,850	1,400	食	資 機 材	備蓄品名 発電機		1		台
	飲料水【500ml】	1,560	840	600	本		LED投光器		1		台
生活・衛生用品	カセットガスコンロ	2	1	1	台		ハロゲン投光器		1		台
	カセットガス	48	42	42	本		懐中電灯		4		個
	毛布		20		枚		拡声器		1		個
	アルミシート		150		枚		救助工具セット		1		式
	ブルーシート		20		枚		折り畳みリヤカー		1		台
	簡易トイレ		280		回分		給水用タンク 【1t】		1		基
	個室テント		1		台						
	紙おむつ 【子ども用】		260		枚						
	紙おむつ【成人用】		100		枚					など	
	生理用品		210		枚						
救急箱【50人分】		1		箱							

災害における学校の役割



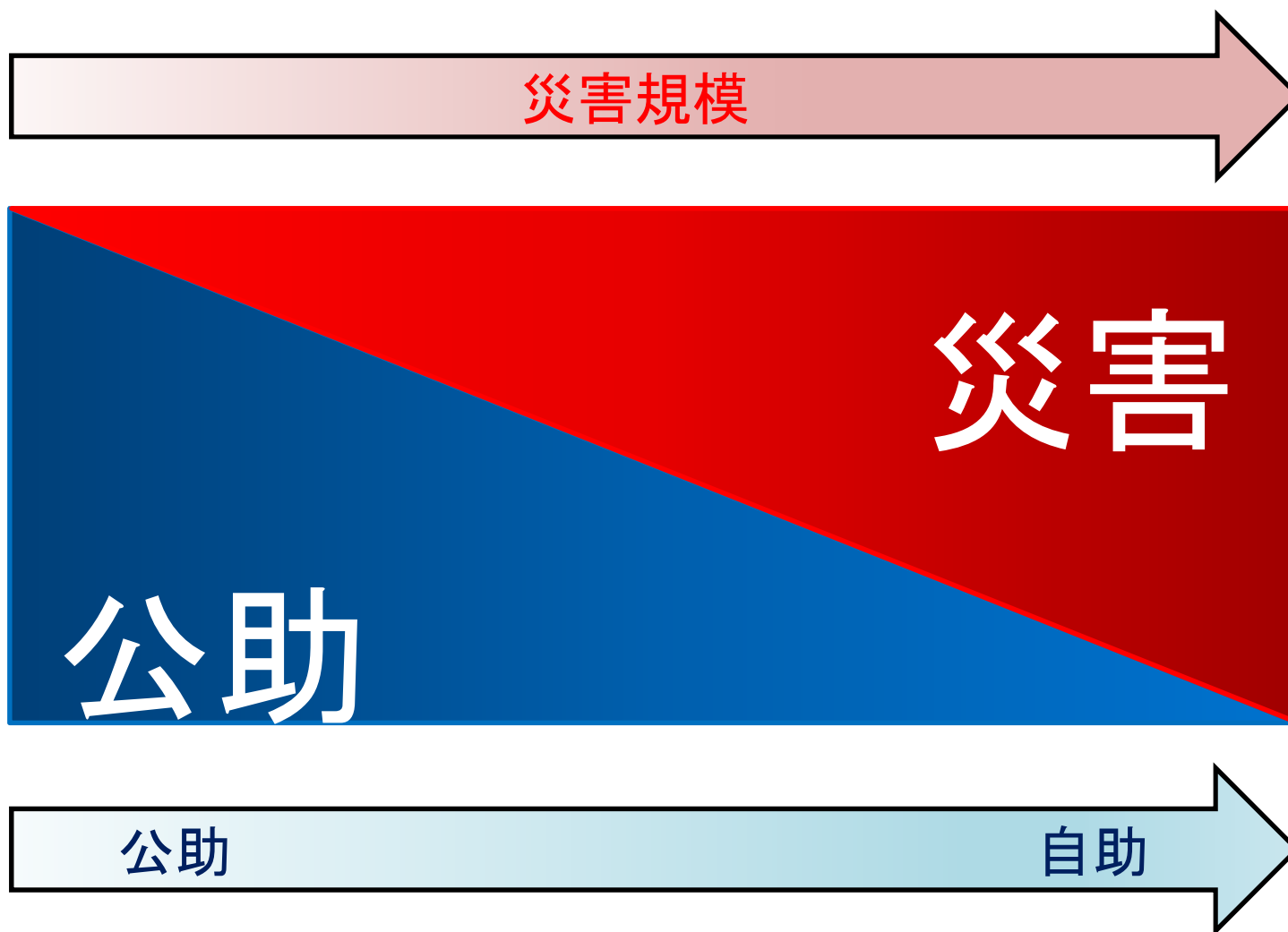
学校は拠点！

- 物資の配給
- 給水所
- 情報の伝達



※多数の家屋が倒壊するような、地震災害発生時には、校舎等の安全を確認したのちに避難所として開設（体育館は使用しない）
※大規模水害等においては、体育館などを利用する

災害規模と自助の関係



まずは自助が大事！



「備え」の役割分担について

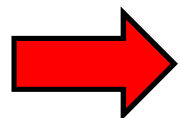
「備え」には「各家庭」（自助）で備えるものと「地域」（共助）で備えておいたほうが良いものがあります。

○各家庭（自助）

☞ 食べるもの、飲むもの、その他生活で使用するもの（家庭用備蓄品）、
家具の固定、住居の耐震化

○地域（共助）

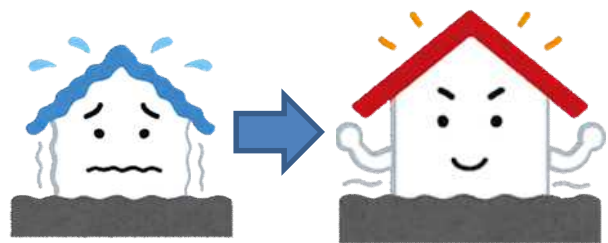
☞ 各家庭で整備するものが困難な設備等（災害用井戸、防災倉庫等）、
地域の要配慮者の把握・支援



役割分担を考えて「備え」ましょう！

家庭での安全対策について

大きな災害が起きて . . .
病院に行けば助けてもらえる？ 病院は大丈夫？
何より自宅で怪我をしないことが、イチバン！



タンス、本棚、テレビの転倒防止 電子レンジ、仏壇の落下防止 食器の飛び出し防止

☆参考

ライフラインの復旧（2018年大阪北部地震の例）

『約90%が復旧するのに要した日数』

- 都市ガス 約1週間
- 上水道 約5日間
- 電気 約1日



密封容器などに入れて保管すると運搬や整理が簡単



家庭での備蓄について

■家庭でどのような備蓄をしていますか？

◎日常生活で使用しているもの

- ・食料

⇒特別なものではなく、普段食べているものを少し多めに備えておきましょう

- ・日用品（トイレトーパー、ティッシュ、オムツ、生理用品など）

⇒無くなる前に買い足しましょう

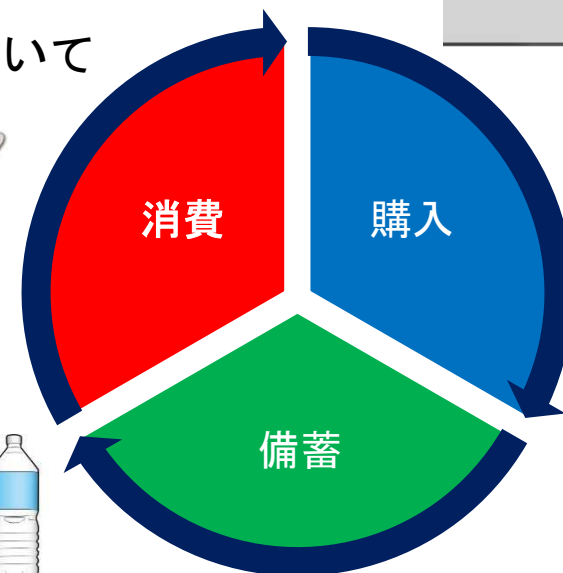
- ・医薬品

⇒無くなる前に用意、もしくは非常時の対応について
かかりつけの医師に相談しましょう



◎災害時のみ使用するもの

- ・使用方法や収納場所などを事前に確認し、
年1回は、作動を確認しましょう



家族会議をやってみよう

■災害が起きたら（東日本大震災のような大災害）

◎安否確認 ※携帯電話は、つながりにくくなります。

- ・連絡方法、居場所

⇒NTT（171）や各携帯電話会社で災害用伝言サービスが使えます。

1回の録音は30秒、伝言の保存期間は48時間、毎月1、15日が体験日

⇒外出先、滞在先、職場などの情報、緊急時の待ち合わせ場所、
帰宅ルートなど、普段から家族で情報を共有しましょう。

※学校でのこどもの引渡しは、各小中学校等で確認しましょう。

◎生活、行動

- ・備蓄品 ⇒どこに何があるのか、どのように使うのかを確認しましょう。
- ・行動 ⇒災害発生時に、どのような行動をとるのか確認しましょう。

家族みんなで共通の情報を持ち、
緊急事態を乗り越えましょう！！

防災、気象情報について

●ラジオ

- ・ ラヂオつくばFM84.2MHz  ラヂオつくば
http://radio-tsukuba.net/ IBS茨城放送AM1458kHz・FM94.6MHz 

●つくば市災害通知メール（火災なども）

- ・ インターネットで『つくば市 災害通知メール』で検索
- ・ 災害通知メール携帯用QRコード
- ・ 消防関係の情報、つくば市からの災害関係情報



●緊急速報メール（エリアメールなど）

- ・ 各携帯会社を通じ、緊急的な情報を携帯電話に強制的に配信
- ・ 避難勧告等の緊急性がある情報のみ（給水情報などは配信不可）

●竜巻、雨雲、雷

- ・ インターネットで、気象庁「レーダー・ナウキャスト（降水・雷・竜巻）」、「警報危険度分布（土砂災害/浸水害/洪水）」
- ・ 国土交通省防災情報提供センター（携帯端末用）
「気象ナウキャスト」



☆災害情報の発信手段

- ・ ラヂオつくば、ACCS、防災行政無線、市災害通知メール、市公式SNS
消防団等による広報車、市ホームページ、
危機管理課Twitter「つくば市危機管理情報局」



防災、気象情報について

●防災アプリ

- ・気象情報や防災情報を受信

雨雲の接近を知らせてくれたり、市の避難勧告等の準備情報を教えてくれます。

(登録無料)

【ヤフー：防災速報】

【NHK：NHKニュース・防災アプリ】
など

※ヤフージャパンとつくば市は協定を締結しています。



YAHOO! JAPAN 防災速報

災害の情報をいち早くお知らせ

防災速報

 無料!

簡単! ダウンロードして防災対策

緊急地震速報や豪雨予報、避難情報などをいち早くお知らせ。
受け取れる情報についてさらに詳しく①

- スマートフォンの方はこちら
アプリをダウンロードしてください。

iPhone版
Download on the App Store

Android版
GET IT ON Google Play

● パソコンやケータイの方はこちら
あなたが設定した地域の情報を、パソコンやケータイにメールでお知らせします。*メール版のご利用はYahoo! JAPAN IDが必要です。

メール版 簡単登録へ

■ お知らせ

- ・「大阪880万人避難! 実態のお知らせ」(2016/09/02)
- ・「SHIBUYA BOSAI FES2016~渋谷区総合防災訓練~」実態のお知らせ (2016/09/01)

知っていると九死に一生!?
災害別の防災コラムを読もう

☆NHKのデータ放送は、多彩な防災情報を入手できます。



- ・ NHK（1チャンネル）の画面で、「dデータボタン」を押す
- ・ お住まいの地域の天気予報に加え、気象レーダー、降水量、各種警報、河川の水位、自治体の避難情報なども見ることができる。

支援物資の提供について

●提供物資

生活用品：未使用のもの

食品：加工食品（生ものは、安全性の問題や即席で提供できないため）
※被災者全員に行き渡ることが望ましい

現金：義援金や募金

●整理方法

- ・品目ごとに梱包しましょう。（小さくても同一の品目で）
- ・持ち運びしやすい重量に配慮しましょう。
- ・箱の外側（見えるところ）に、品目、数量、サイズなどを明記しましょう。

●送付方法

- ・災害の季節や場所などにより、必要としている物資は異なるので、なるべく勝手に送付しないことが望ましいです。
- ・市役所やボランティア（NPO等）が募集する場合もあるので、それを利用しましょう。
- ・義援金（現金）は、被災した市役所や日本赤十字社などに送りましょう。

お問い合わせ先

〒305-8555

つくば市研究学園 1 丁目 1-1

つくば市市長公室危機管理課（市庁舎 5 階）

電話 029-883-1111 （内線）5810、5811

F A X 029-868-7582

メール ctz072@city.tsukuba.lg.jp

